

Gdzie jest potencjał polskiego rynku pracy?

W SKRÓCIE:

- Ostatnie 20 lat przyniosło drastyczną redukcję bezrobocia w Polsce, z ponad 16% przed unijną akcesją w 2004 do poniżej 3% w trakcie 2022. Nigdzie w UE spadek bezrobocia, a tym samym zacieśnienie warunków na rynku pracy nie było tak znaczące. W efekcie, coraz częściej mówi się o napięciach na polskim rynku pracy, wynikających z niedoboru pracowników oraz niedopasowania popytu na pracę do podaży.
- Postanowiliśmy przyjrzeć się potencjałowi polskiego rynku pracy na tle pozostałych gospodarek UE, skupiając się na czynnikach mogących łagodzić potencjalne napięcia na rynku pracy.
- W naszej ocenie potencjał krajowego rynku pracy na tle UE jest nadal wysoki ze względu na: 1) utrzymujący się silny napływ pracowników z zagranicy, 2) przestrzeń do aktywizowania osób w wieku okołoemerytalnym oraz osób od 15 do 24 roku życia.

W trakcie ostatnich dekad stopa bezrobocia w polskiej gospodarce znacząco się obniżyła. W trakcie 2022 spadła do najniższego w historii poziomu poniżej 3%, a przed wejściem Polski do UE wynosiła ponad 16% i był to najwyższy poziom wśród unijnych gospodarek. Trend spadkowy widoczny był w większości gospodarek regionu, ale to w Polsce skala zacieśnienia rynku pracy w ostatnich dwudziestu latach była największa. W takiej sytuacji widoczne stają się trudności pracodawców w znalezieniu pracowników, a napięcia te zostały dodatkowo wzmożone na skutek pandemii Covid-19. Z punktu widzenia podwyższonej inflacji, która jest obecnie powszechnym zjawiskiem w gospodarkach UE, napięty rynek pracy generuje ryzyko nadmiernej presji płacowej, ze względu na silną pozycję negocjacyjną osób zatrudnionych i poszukujących pracy, co może doprowadzić do powstania spirali płacowo-cenowej. W długim okresie niedostateczna podaż pracowników może też oddziaływać w kierunku obniżenia potencjalnego wzrostu gospodarczego. W niniejszym opracowaniu postanowiliśmy przyjrzeć się polskiemu rynkowi pracy na tle gospodarek UE i poszukać czynników, które mogą przyczynić się do łagodzenia niedoborów podaży pracy.

Potencjalny wkład rynku pracy do potencjalnego wzrostu gospodarczego

Z punktu widzenia oceny potencjalnego wzrostu gospodarczego, potencjał rynku pracy zależy od poziomu stopy bezrobocia (im wyższa tym więcej osób aktywnie poszukujących pracy), jak również od stopy aktywności zawodowej (im niższa, tym potencjalnie więcej osób mogących wejść na rynek pracy). Z tej perspektywy w najbardziej korzystnym punkcie startowym znajdują się gospodarki z wyższą niż mediana stopą bezrobocia, której towarzyszy względnie niska stopa aktywności zawodowej (wykres 1, III ćwiartka). W najtrudniejszym punkcie startowym są gospodarki z niską stopą bezrobocia i wysoką stopą aktywności zawodowej (wykres 1, I ćwiartka), gdyż możliwości zwiększenia krajowych zasobów pracowników są w ich przypadku zasadniczo wyczerpane. W tych warunkach łagodzenie napięć na rynku pracy będzie zależne przede wszystkim od napływu pracowników z zagranicy.

Na przestrzeni ostatniej dekady stopa bezrobocia w Polsce obniżyła się o niemal 8pp, najsilniej w naszym regionie. Według Eurostatu, stopa bezrobocia w Polsce w 2q22 wyniosła 2,6%, a niższą stopę bezrobocia odnotowano jedynie w Czechach. Stopa bezrobocia obniżyła się, mimo znaczącego napływu pracowników zagranicznych, przede wszystkim z Ukrainy.

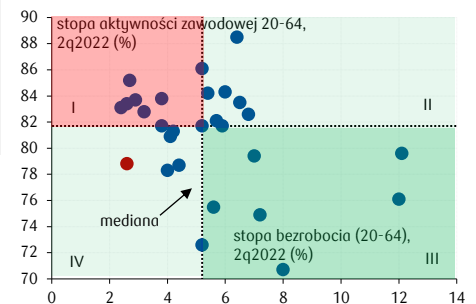
Zespół Analiz Makroekonomicznych

analizy.makro@pkobp.pl
tel. 22 521 81 34

@PKO_Research

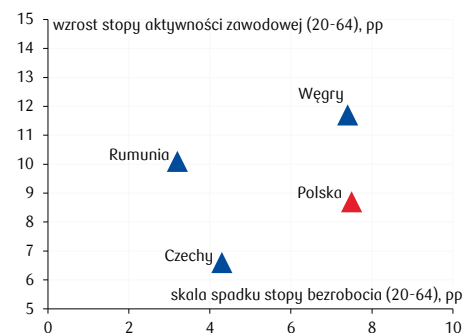
www.pkobp.pl/centrum-analiz

Wykres 1: Stopa aktywności zawodowej vs stopa bezrobocia w 2q22 w UE



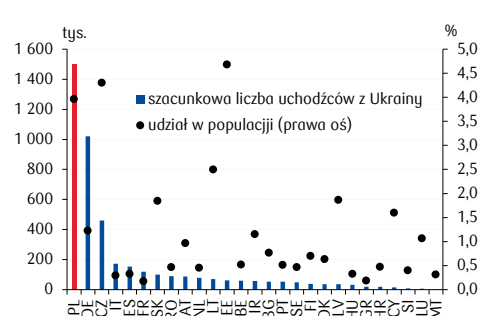
Źródło: Macrobond, Eurostat, PKO Bank Polski

Wykres 2: Zmiana stopy aktywności zawodowej i stopy bezrobocia w EŚiW na przestrzeni dekady (2q22 vs 2q12)



Źródło: Macrobond, Eurostat, PKO Bank Polski.

Wykres 3: Szacunkowa liczba uchodźców z Ukrainy od wybuchu wojny



Źródło: Macrobond, Eurostat, Unhcr, PKO Bank Polski.

Jednocześnie, stopa aktywności zawodowej, pomimo wzrostu o prawie 9pp w ciągu ostatnich 10 lat, do 78,8% (wykres 2), pozostaje niska na tle UE, a szczególnie w zestawieniu z innymi gospodarkami regionu (Czechy: 83,1%, Węgry: 82,8%). Z tego względu w przypadku Polski zwiększenie liczby pracujących może zasadniczo przebiegać dwoma kanałami: poprzez dalszy napływ imigrantów oraz poprzez zwiększenie aktywności zawodowej obywateli.

Imigracja

W ostatnich latach istotne źródło podaży pracy w Polsce stanowili cudzoziemcy, w szczególności imigranci z Ukrainy. Według danych GUS w latach 2015-2021 rosła liczba zezwoleń na pracę wydawanych cudzoziemcom (oprócz pandemicznego 2020), a łącznie przyznano ich ponad 2 mln. Skala imigracji nasiliła się po wybuchu wojny w Ukrainie, a od jej początku w Polsce osiedliło się prawie 1,0-1,5 mln ukraińskich uchodźców, najwięcej wśród wszystkich państw UE (wykres 3). Oficjalne dane o liczbie zatrudnionych obywateli Ukrainy są obciążone dużą niepewnością i niedoszacowane, stąd wzrost liczby zatrudnionych wynikający z napływu uchodźców od wybuchu wojny można przybliżyć ich udziałem w całej populacji Polski, który wynosi ok. 4,0%. Ryzykiem w górę dla tego szacunku pozostaje fakt, że stopa aktywności zawodowej cudzoziemców zamieszkujących w Polsce jest wyraźnie wyższa niż wśród krajowych pracowników (wykres 4). Odrotna tendencja jest widoczna w niemalże połowie analizowanej próby państw UE, w tym w największych gospodarkach, takich jak Niemcy i Francja.

Wzrost aktywności zawodowej osób w wieku okołoemerytalnym

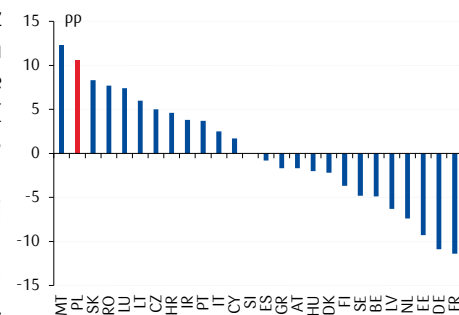
Choć w odniesieniu do stopy aktywności zawodowej Polska plasuje się wyraźnie poniżej mediany dla UE, to pełniejszy obraz dostarczają dane dla poszczególnych kohort wiekowych. Wśród osób w wieku 25-54, powszechnie uważanym za wiek najwyższej aktywności zawodowej (ang. *prime age*), wskaźnik dla Polski zasadniczo nie odbiega od mediany w UE i wynosi 87,8% (wykres 5). Relatywnie niska stopa aktywności zawodowej jest natomiast odnotowywana wśród osób w wieku około emerytalnym (57,8%), czemu sprzyja względnie niski na tle UE efektywny wiek emerytalny. Istotnym czynnikiem może być też słabsza niż w bogatszych państwach kondycja psychofizyczna osób w wieku dojrzałym, a także niedopasowanie i brak perspektyw na dostosowanie umiejętności do zmieniających się potrzeb pracodawców. W tym kontekście w kierunku wyższej stopy aktywności zawodowej oddziaływać będzie poprawa dostępu do usług medycznych, promowanie zdrowego stylu życia oraz ułatwienie dostępu do bezpłatnych i dedykowanych tej grupie wiekowej szkoleń zmieniających lub podnoszących kwalifikacje zawodowe.

Największą motywacją do przedłużenia aktywności zawodowej może jednak stanowić obniżająca się stopa zastąpienia, czyli relacja wysokości ostatniego wynagrodzenia do wysokości pierwszego wypłaconego świadczenia emerytalnego. Prognoza Komisji Europejskiej wskazuje, że stopa zastąpienia w Polsce, która obecnie szacowana jest na ok. 50%, do 2070 obniży się do 25%, notując jeden z najgłębszych spadków w UE (wykres 6).

Wzrost aktywności zawodowej osób w wieku 15-24

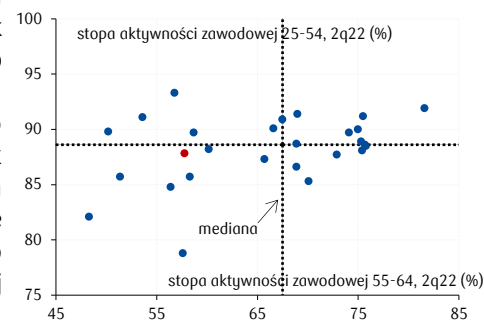
Jeszcze niższy poziom aktywności zawodowej (28,1%, wykres 7) charakteryzuje w Polsce najmłodszą kohortę wiekową (tj. osoby od 15 do 24 roku życia). Tu przyczyny w dużym stopniu wyjaśnia poziom wskaźnika NEET (*neither in employment nor in education and training*), mierzący udział osób bez zatrudnienia, nieuczących się oraz niezdoływających doświadczenia zawodowego. Według danych Eurostatu za 2021 ponad 13% młodych osób w Polsce spełniało definicję koncepcji NEET, tj. prawie tyle co w Hiszpanii (14,1%), która charakteryzuje się jednak dużo wyższym niż Polska poziomem ogólnej stopy bezrobocia. Niższe niż w Polsce wskaźniki NEET odnotowano w Czechach (10,9%) oraz na Węgrzech (11,7%). Względnie wysoki wskaźnik NEET może częściowo wynikać ze słabo rozwiniętego w Polsce systemu szkolnictwa zawodowego, który pozbawia możliwości zdobywania kwalifikacji przez osoby, które nie zdecydowały się na kontynuację nauki na studiach wyższych, a które ze względu na niskie kompetencje

Wykres 4: Różnica w stopie aktywności zawodowej w UE (cudzoziemcy – obywatele, 2q22)



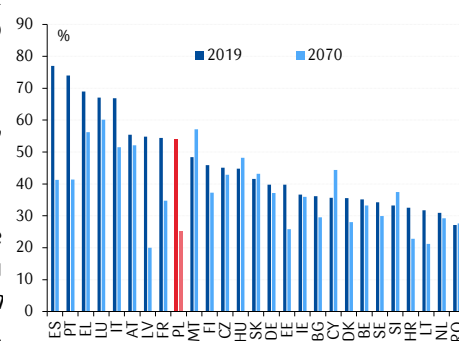
Źródło: Macrobond, Eurostat, PKO Bank Polski.

Wykres 5: Stopa aktywności zawodowej osób w wieku „prime” i około emerytalnym



Źródło: Macrobond, Eurostat, PKO Bank Polski.

Wykres 6: Stopa zastąpienia w 2019 vs prognoza na 2070



Źródło: Komisja Europejska*, PKO Bank Polski. * The 2021 Ageing Report Economic & Budgetary Projections for the EU Member States (2019-2070).

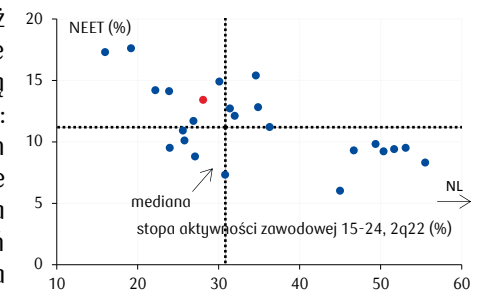
mają trudności ze znalezieniem zatrudnienia. Taką tezę wspiera fakt, że gospodarkom o relatywnie wyższej stopie aktywności osób w wieku 15-24 towarzyszy niski wskaźnik NEET.

Zwiększenie podaży pracy w najmłodszej grupie wiekowej może nastąpić również poprzez wejście na rynek pracy osób uczących się lub studiujących. W Polsce zatrudnionych jest jedynie 13% osób w wieku 15-29 objętych formalną edukacją (wykres 8). Choć stopa zatrudnienia jest wyższa niż w krajach regionu (Czechy: 8,0%, Węgry: 5,6%), to wyraźnie odbiega od poziomów odnotowywanych w najzamożniejszych gospodarkach europejskich. Podjęcie zatrudnienia jeszcze w okresie edukacji wzmacnia kompetencje oraz zmniejsza ryzyko bezrobocia w kolejnych latach. Istotne jest jednak stworzenie takich rozwiązań instytucjonalnych, które będą zachęcać pracodawców do oferowania zatrudnienia w niepełnym wymiarze czasu pracy, umożliwiającym godzenie nauki z pracą. W przeciwnym razie wzrost aktywności zawodowej w tej właśnie grupie może wiązać się ze spadkiem jakości kształcenia i pogorszeniem kwalifikacji pracowników.

Podsumowanie

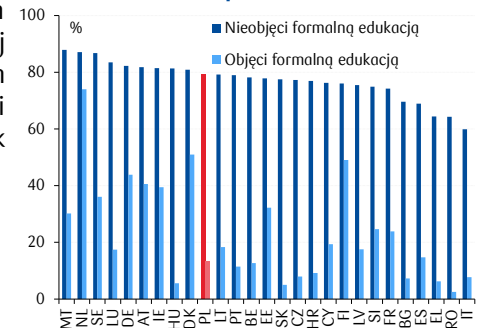
W naszej ocenie pozycja Polski na tle krajów UE jest korzystna przede wszystkim ze względu na wysoki potencjał do zwiększenia liczby pracowników w bliskiej perspektywie, dzięki wciąż silnej migracji zarobkowej z Ukrainy. W średnim i dłuższym okresie łagodzenie napięć może nastąpić przez wzrost aktywności zawodowej wśród najmłodszej i najstarszej kohorty wiekowej, co będzie jednak zależne od wdrożenia wielu rozwiązań aktywizujących.

Wykres 7: Wskaźnik NEET i stopa aktywności zawodowej osób w wieku 15-24



Źródło: Macrobond, Eurostat, PKO Bank Polski. *NEET = neither in employment nor in education and training, dane roczne za 2021.

Wykres 8: Stopa zatrudnienia osób w wieku 15-29 (2q22)



Źródło: Macrobond, Eurostat, PKO Bank Polski.

